

Σύλλογος Αρχιτεκτόνων Ημαθίας

ΙΣΤΟΡΙΚΟ ΚΕΝΤΡΟ ΒΕΡΟΙΑΣ

προβλήματα-προοπτικές

Πρακτικά διημερίδας
(8,9-12-2001)

Δημ. Κουκούλης

ΕΡΔΟΣΕΙΣ
Η ΣΥΝΕΙΣΚΟΝ



Την έκδοση επιμελήθηκαν
ο Γιάννης Αγγελόγλου και η Πάτρα Θεολογίδου.
Η απομαγνητοφώνηση των κειμένων,
η επεξεργασία των φωτογραφιών
και η ηλεκτρονική σελιδοποίηση έγιναν
από τον Γιάννη Αγγελόγλου και την Εύα Γιάτσιου.
Το εξώφυλλο φιλοτέχνησε
ο Δημήτρης Κουκούδης.

Οι φωτογραφίες της παλιάς Βέροιας
στα εσώφυλλα και στις τελευταίες 5 σελίδες,
είναι ευγενική παραχώρηση
της Δημόσιας Κεντρικής Βιβλιοθήκης Βέροιας

© Σύλλογος Αρχιτεκτόνων Ημαθίας
(Τ.Θ 148 Βέροια τηλ: (23310) 23310, 29571, 76521)
και εκδόσεις "Η ΣΥΝ(+)*είδηση*"
Αγγελόγλου Γιάννης
(Μητροπόλεως 9
Βέροια 591 00
τηλ: (23310) 75777
φάξ: (23310) 75778)

εκδόσεις "Η ΣΥΝ(+)*είδηση*"

Βέροια Ιούνιος 2003

ISBN 960-87064-5-9

Βέροια: Μνημεία και σύγχρονη ζωή. Χρήση και ταυτότητα

Κληροπάτρα Θεολογίδου
Αρχιτέκτων Αναστηλωτής

Στην πόλη της Βέροιας γίνεται τα τελευταία χρόνια ένας μεγάλος αριθμός παρεμβάσεων σε διατηρητέα κτίρια από το Δημόσιο, το Δημοτικό και τον ιδιωτικό τομέα. Οι επεμβάσεις αυτές αφορούν στερεωτικές εργασίες για την αποκατάσταση του κελύφους και επεμβάσεις μικρής ή μεγάλης κλίμακας για την προσαρμογή τους σε νέες χρήσεις. Σε πολλά κτίρια έχουν αποδοθεί πολιτιστικές χρήσεις, άλλα στεγάζουν υπηρεσίες, πολλά διατήρησαν την αρχική χρήση της κατοικίας, ενώ μεγάλος αριθμός έχει μετατραπεί σε κέντρα ψυχαγωγίας. Οι επεμβάσεις αυτές δηλώνουν το αυξανόμενο ενδιαφέρον για τη διατήρηση και προστασία της αρχιτεκτονικής μας κληρονομιάς και με αυτή την έννοια αποτελούν βήματα ιδιαίτερα σημαντικά. Διαπιστώνεται όμως ότι οι περισσότερες από τις επεμβάσεις αυτές, παρά τις καλές προθέσεις, αλλοιώνουν την εσωτερική και κατασκευαστική δομή των κτιρίων, σε μεγαλύτερο ή μικρότερο ποσοστό, με αποτέλεσμα να χάνονται πολύτιμες μαρτυρίες για την ιστορία της πόλης και να αλλοιώνεται ο παραδοσιακός χαρακτήρας της ή να διατηρείται ως σκηνικό.

Η παρουσίαση συγκεκριμένων καλών ή κακών παραδειγμάτων, που ενδεχομένως θα έθιγε συναδέλφους, οι οποίοι πιστεύουμε ότι κατέβαλαν κάθε προσπάθεια για την υλοποίηση των έργων, θα οδηγούσε σε πικρία και πόλωση. Για το λόγο αυτό θα επιχειρήσουμε μια παρουσίαση του προβληματισμού γύρω από επεμβάσεις σε διατηρητέα κτίρια και των διαφορετικών προσεγγίσεων σε εθνικό και διεθνές επίπεδο, καθώς και των αξόνων μέσα στους οποίους θα έπρεπε να κινούνται οι επεμβάσεις αυτές. Ο προβληματισμός αυτός θα βοηθήσει στην κριτική επανεξέταση των επεμβάσεων που έχουν γίνει σε διατηρητέα υποβαθμισμένα κτίρια της Βέροιας για τη διάσωσή τους, με την απόδοση χρήσεων και με την επανένταξή τους στην καθημερινή ζωή της πόλης. Είναι γνωστό ότι η κριτική, στα πλαίσια μιας θεωρητικής προσέγγισης, βοηθά στην ιδεολογική και επαγγελματική συνειδητοποίηση.

Πιστεύουμε ότι, μια και το ενδιαφέρον για τη διατήρηση της αρχιτεκτονικής κληρονομιάς στην πόλη της Βέροιας είναι δεδομένο, είναι καιρός να ξεκινήσει ένας διάλογος μεταξύ όλων των εμπλεκόμενων, ώστε να αποσαφηνισθούν θεωρητικά και τεχνικά ζητήματα επί των αναστηλώσεων, για να βελτιώσουμε τις παρεμβάσεις μας τόσο σε επίπεδο σχεδιασμού όσο και υλοποίησης.

Είναι γεγονός ότι πριν μερικά χρόνια τα διατηρητέα κτίρια κινδύνευαν κυρίως από την αδιαφορία και την εγκατάλειψη, γι' αυτό η συζήτηση γύρω από την προστασία τους συγκέντρωνε ένα μεγάλο μέρος του προβληματισμού της στην ευαισθητοποίηση των πολιτών. Ένας περιορισμένος αριθμός εξειδικευμένων, ως επί το πλείστον, αρχιτεκτόνων και ένας ελάχιστος αριθμός μηχανικών άλλων κλάδων και μαστόρων εκτελούσε τις εργασίες αποκατάστασης σε μικρό αριθμό, επώνυμων κυρίως κτιρίων. Σήμερα το ενδιαφέρον πολιτών και Πολιτείας έχει αυξηθεί κατακόρυφα. Μεγάλος αριθμός αρχιτεκτόνων και σημαντικός αριθμός μηχανικών άλλων κλάδων και μαστόρων ασχολούνται με αποκαταστάσεις μνημείων και διατηρητέων κτιρίων, η εξειδίκευση ή εμπειρία των οποίων είναι συχνά ανύπαρκτη ή ανεπαρκής. Τα μνημεία σήμερα δεν κινδυνεύουν μόνο από την εγκατάλειψη, αλλά και από το «σφικτό εναγκαλισμό». Αξίζει να αναφέρουμε ακόμα το αυξανόμενο ενδιαφέρον των επενδυτών να «αξιοποιήσουν» διατηρητέα κτίρια, δίνοντας ποικίλες χρήσεις, διότι αρχίζουν να αντιλαμβάνονται ότι η ιστορία και ο πολιτισμός «πουλάει». Είναι επίσης συχνό το φαινόμενο τα μνημεία να πέφτουν θύματα μιας ληϊκίστικης προσέγγισης της ιστορίας, ως μέσο ψυχαγωγίας ή τουριστικής αξιοποίησης, αποκομμένη από το παρελθόν, μιας τάσης επιθετικής προβολής πτυχών του παρελθόντος, τάσης που συχνά καθορίζει τις επιλογές, την ποιότητα των επεμβάσεων και την αισθητική. Οι εκτεταμένες επεμβάσεις και οι νέες χρήσεις που δίνονται τα τελευταία χρόνια σε μνημεία και ο μεγάλος αριθμός των εμπλεκόμενων στο αντικείμενο, δηλαδή φορείς, ιδιώτες, μηχανικοί και τεχνίτες, έχουν οδηγήσει πολλές φορές σε μη αντιστρεπτές επεμβά-

σεις και αλληλοϊώσεις των κτιρίων, με αποτέλεσμα να χάσουν την ταυτότητά τους και κάθε ιστορική μαρτυρία που απορρέει από αυτά. Οι επιλογές ως προς τον τρόπο επέμβασης δεν είναι μονοσήμαντες. Υπάρχει ποικιλία απόψεων και προσεγγίσεων. Επομένως είναι αναγκαίο να αποσαφηνισθεί το θεωρητικό και πρακτικό πλαίσιο επεμβάσεων, ώστε να ορίζονται κάθε φορά τα κριτήρια επιλογών και να τεκμηριώνονται οι προτάσεις, στηριζόμενες στη βαθιά γνώση του αντικειμένου. Μόνο με τον τρόπο αυτό μπορεί να εξασφαλισθεί η ποιότητα στις επεμβάσεις και η αξιοπιστία μελετών και μελετητών.

Καθοριστικά ερωτήματα αποτελούν το γιατί προστατεύουμε τα μνημεία και πώς επεμβαίνουμε σε αυτά. Ερωτήματα άμεσα συνδεδεμένα μεταξύ τους, καθώς οι αξίες που διερευνώνται στο πρώτο καθορίζουν το είδος και την έκταση των επεμβάσεων. Καθορίζουν επίσης το πλαίσιο των χρήσεων που μπορούν να δεχθούν τα κτίρια αυτά, προκειμένου να ενταχθούν στην καθημερινή ζωή.

Μνημείο, μνήμη, μιμνήσκω, δηλαδή θυμάμαι, τα μνημεία είναι φορείς μνημάτων από το χθές στο σήμερα και το αύριο¹. Η μνήμη και η γνώση του παρελθόντος αποτελούν βασική ανάγκη της ανθρωπίνης ύπαρξης. Η ανάγκη για ταυτότητα του ανθρώπου έχει σχεδόν την ισχύ φυσικού νόμου και καθορίζει σε μεγάλο βαθμό την ωριμότητα και τη συμπεριφορά του². Ξεκινώντας από αυτές τις παραδοχές μπορούμε να διευκρινίσουμε ποια είναι τα κριτήρια για τη κήρυξη ενός κτιρίου ως διατηρητέου μνημείου. Τα αισθητικά κριτήρια, η υψηλή δηλαδή ποιότητα μορφής, διακόσμου και κατασκευής, είναι αποδεκτά από όλους. Τα μνημεία όμως αποτελούν ιστορικές μαρτυρίες, πηγή πληροφορίας, καταγραφής και πρωτογενή πηγή έρευνας και εμπειρίας, την οποία θα πρέπει να έχει κάθε γενιά. Δεν είναι τυχαίος ο όρος πολιτισμική κληρονομιά. Κατά τον F. Braudel, πολιτισμός είναι γεωγραφικές περιοχές, κοινωνίες, οικονομίες, συλλογικές νοοτροπίες, αλλιά και συνέχειες³, ενώ ο Α. Προβελέγγιος αναφέρει: «Ανήκω όμως στο χώρο της αρχιτεκτονικής και των πόλεων, που φέρνει την πιο αναγνώσιμη εικόνα κάθε επιπέδου ανάπτυξης ή πολιτισμού της ανθρωπότητας σε όλους τους τομείς της σκέψης και της εφαρμογής. Όλο το έργο της ανθρωπότητας και της αθηθικής κατάκτησής της είναι απογεγραμμένο στις πόλεις, τα αρχιτεκτονικά έργα, περιλαμβανομένων και των τειχών. Το σήμα, το μνημείο, τα τείχη, ναοί, θέατρα, αγορές, νεκροπόλεις, πλατείες και ο «οίκος» - το σπίτι- ταπεινό κυρίως ή πλούσιο, είναι μόνο οι μήτρες της συμπεριφοράς, αλλιά και της σκέψης, της έρευνας, της δημιουργίας, της ευαισθησίας, της γλώσσας, της μουσικής και της ιδεολογίας⁴. Συμπεριλαμβάνονται επομένως στα μνημεία και ταπεινά κτίρια, τα οποία μάλιστα θα ήεγαμε ότι εκπροσωπούν το μεγαλύτερο ποσοστό του πληθυσμού κάθε εποχής. Τα ταπεινά λοιπόν κτίρια δεν θα πρέπει να αντιμετωπίζονται μόνο ως κτίρια συνοδείας, που συμβάλλουν στη διατήρηση του αστικού ιστού και της εικόνας μιας περιοχής, ως σκηνικό δηλαδή, αλλιά ως μαρτυρίες πολιτισμού. Οφείθουμε ακόμα να διατηρήθουμε τα μνημεία όχι μόνο για μας, αλλιά και για τις επόμενες γενεές. Στη Σύμβαση της Γρανάδας για την Προστασία της Αρχιτεκτονικής Κληρονομιάς τονίζεται η «σημασία που έχει η μετάδοση ενός συνόλου πολιτιστικών αναφορών στις μελλογονικές γενεές⁵. Υπεισέρχεται δηλαδή και στην προστασία η έννοια της αειφορίας, μια έννοια που ακούγεται όλο και συχνότερα τον τελευταίο καιρό, μπροστά στον κίνδυνο να εξατληθούν τα φυσικά και πολιτιστικά αποθέματα του πλανήτη μας.

Συνεχίζοντας στο δεύτερο ερώτημα, άμεσα συνδεδεμένο με το πρώτο, το πώς δηλαδή επεμβαίνουμε στα μνημεία, θα μπορούσαμε να διακρίνουμε δύο κατηγορίες επεμβάσεων. Επεμβάσεις που α-

1. Με αυτή την έννοια ο όρος μνημείο είναι ευρύς και περιλαμβάνει και όλα τα νεώτερα διατηρητέα κτίρια. Στο κείμενο αυτό, όταν χρησιμοποιούμε τη λέξη μνημείο, αναφερόμαστε στα διατηρητέα κτίρια της νεώτερης ιστορίας. Τα προϊστορικά, κλασικά, βυζαντινά και μεταβυζαντινά μνημεία, παρόλο που σε στερεωτικά ζητήματα ο προβληματισμός είναι κοινός, διαφέρουν σε πολλά σημεία και ως προς την αντιμετώπισή τους και ως προς τις χρήσεις που μπορούν να δεχθούν.

2. Λάββα, Γ. Προστασία και διατήρηση μνημείων και συνόλων: Νόημα και ιδεολογία, και Η έννοια του μνημείου, στο «Προστασία Μνημείων και Συνόλων. Συλλογή κειμένων», Α.Π.Θ. Πολυτεχνική Σχολή - Τμήμα Αρχιτεκτόνων, Θεσσαλονίκη, 1977, σ. 5-15.

3. Braudel, F. Γραμματική των Πολιτισμών (μετάφρ. Α. Αλεξάκη), Μ.Ι.Ε.Τ, Αθήνα, 2001.

4. Προβελέγγιος, Α. Μια ουσιαστική παρέμβαση, στο ΕΜΠ. Κέντρο Ερευνών και Μελετών Διεπιστημονικής Προσέγγισης και Ανάπτυξης, «Επιστήμες και Περιβάλλον στα τέλη του αιώνα. Προβλήματα και Προοπτικές», Εναλλακτικές Εκδόσεις/Οικολογική Σκέψη 9, Αθήνα 1994, σ. 88-89.

5. Τ.Ε.Ε. - Ελληνικό Τμήμα ICOMOS, Επεξεργασία Τροποποιήσεων στην Ελληνική Νομοθεσία Μνημείων. Σύμβαση Γρανάδας, Αθήνα 1995.

φορούν τη στερέωση και αποκατάσταση του κελύφους και επεμβάσεις που αφορούν την προσαρμογή του στη νέα χρήση.

Στις εργασίες για την αποκατάσταση του κελύφους διαπιστώνονται συχνά υπερβολικές επεμβάσεις και πρόσθετες ενισχύσεις, με στόχο την ασφάλεια, οι οποίες όμως ανατρέπουν την αρχική κατασκευαστική σύλληψη και τη στατική λειτουργία του κτιρίου. Εκτεταμένες ανακατασκευές δομικών στοιχείων, κρυφά δοκάρια από οπλισμένο σκυρόδεμα, μανδύες και πολλές φορές ολική καθαίρεση του εσωτερικού του κτιρίου και νέα κατασκευή από οπλισμένο σκυρόδεμα είναι μερικές από τις επεμβάσεις στην κατηγορία αυτή. Οι επεμβάσεις αυτές απορρέουν κυρίως από την αδυναμία εκτίμησης υπολογιστικά, με υψηλό βαθμό αξιοπιστίας, της στατικής επάρκειας της κατασκευής. Είναι γνωστό ότι πολλές φορές έχει προκύψει υπολογιστικά με τους σημερινούς υπολογισμούς ότι μια παραδοσιακή κατασκευή θα έπρεπε να είχε καταρρεύσει και όμως διατηρείται. Αυτό συμβαίνει διότι η κατασκευή των κτιρίων αυτών δεν στηρίχθηκε σε υπολογισμούς, αλλά στη μεταφορά της εμπειρίας από γενεά σε γενεά, η οποία αποκτήθηκε με δοκιμή και πλάνη. Σημαντικό επομένως ρόλο παίζουν, εκτός από τους υπολογισμούς, η συστηματική παρατήρηση, καταγραφή και παρακολούθηση των προβλημάτων που παρουσιάζει το κτίριο και η κατανόηση της στατικής λειτουργίας του, η συμπεριφορά του στο χρόνο, η διάγνωση των αιτιών των προβλημάτων και η άρση τους. Σημαντικό επίσης ρόλο παίζει η ανάπτυξη μιας διαίσθησης, η οποία θα στηρίζεται στη γνώση και την εμπειρία και η διεπιστημονική συνεργασία.

Ο τρόπος αυτός των επεμβάσεων δεν περιορίζεται μόνο στα ελληνικά σύνορα. Είναι μια πρακτική που εφαρμόστηκε εκτεταμένα και στην Ευρώπη και της ασκήθηκε δριμεία κριτική. Αξίζει να αναφέρουμε το συνέδριο που έγινε στο Ravello της Ιταλίας το 1975, κατά τη διάρκεια του οποίου ασκήθηκε έντονη κριτική στην ανέλεγκτη χρήση της τεχνολογίας που πριμοδοτεί τις μη ορατές επεμβάσεις, οι οποίες καλύπτουν βίαιες επεμβάσεις στη στατική του μνημείου, αλλά και στην υλική του υπόσταση⁶. Ως προς την αποκατάσταση του κελύφους θα πρέπει επίσης να αναφέρουμε τις άσκοπες συχνά καθαιρέσεις επιχρισμάτων, τις ολικές ανακατασκευές κουφωμάτων, δαπέδων και γενικά στοιχείων επικάλυψης και τελειωμάτων, είτε στο όνομα μιας αμφίβολης αισθητικής, είτε χάριν ταχύτητας και οικονομίας, είτε τέλος για την αύξηση του προϋπολογισμού του έργου, για ευνόητους λόγους.

Συντήρηση λοιπόν ή αποκατάσταση; Ποια προσέγγιση θα πρέπει να υιοθετηθεί για την επισκευή του ιστορικού κελύφους; Ποια απαιτείται από άποψη ασφάλειας να είναι η έκταση των εργασιών επισκευής και αποκατάστασης του κελύφους; Πιστεύουμε ότι ο αρχικός στόχος θα πρέπει να είναι να διατηρήσουμε το κέλυφος στην υφιστάμενη μορφή και κατασκευαστική δομή του και οι εργασίες να έχουν το χαρακτήρα συντήρησης. Δεδομένου ότι αυτό είναι συχνά αναπόφευκτο, λόγω της κακής κατάστασης διατήρησής τους, οι εργασίες θα πρέπει να αποβλέπουν στην αποκατάσταση των βλαβέντων δομικών στοιχείων στην ίδια κατασκευαστική λογική και με όμοια υλικά. Οι καθαιρέσεις και ανακατασκευές θα πρέπει να περιορίζονται στα ελάχιστα απαραίτητα στοιχεία για την επισκευή του. Αν και η ανακατασκευή τμημάτων μπορεί να θεωρηθεί ως καταγραφή και διάσωση της μορφής, στην ουσία δεν πρόκειται παρά για αντίγραφο.

Από τις παρατηρήσεις αυτές απορρέει και η χρήση που μπορούν να δεχθούν τα μνημεία. Οι διεθνείς χάρτες προστασίας και η ελληνική νομοθεσία προσαρμοσμένη σε αυτούς, ορίζουν ένα πλαίσιο αρχών για την επανάχρηση μνημείων. Ενδεικτικά αναφέρουμε ότι επιβάλλεται η προσαρμογή παιδιών κτιρίων σε νέες χρήσεις «θαμβάνοντας υπόψη τις ανάγκες της σύγχρονης ζωής» (Συνθήκη της Γρανάδας, άρθρο 11), χωρίς όμως να αγνοείται η ιστορικότητα και η αυθεντικότητα του κελύφους. Αξιολογείται η υφιστάμενη χρήση τους ως αντικείμενο διατήρησης. Σε «νεκρά» κελύφη εξετάζεται η επαναφορά της αρχικής χρήσης ή η προοπτική νέας χρήσης⁷. Η χρήση δηλαδή που θα δοθεί στο κτίριο θα πρέπει να είναι συμβατή με αυτό. Να μπορεί να προσαρμοσθεί στο υφιστάμενο κέλυφος, χωρίς να επιβάλλει μείζονες τροποποιήσεις και να αλλοιώνει το χαρακτήρα του⁸.

6. Αστροεινίδου, Π. *Θεωρίες της αναστήλωσης και συντήρηση - αποκατάσταση των μνημείων στην Ιταλία*, στο *Μνημείο και Περιβάλλον*, Τ. 6, 2000, σ. 113-126.

7. *Μελέτη Επιτροπής Καθορισμού Κριτηρίων (ΥΠΕΧΩΔΕ) για το χαρακτηρισμό διατηρητέων (κτιρίων), σύμφωνα με τις διατάξεις του άρθρου 4 του Ν. 1577 «περί ΓΟΚ», Αθήνα 1992.*

8. Τ.Ε.Ε. - *Ελληνικό Τμήμα ICOMOS, Επεξεργασία Τροποποιήσεων στην Ελληνική Νομοθεσία Μνημείων. Σύμβαση Γρανάδας*, Αθήνα 1995. Ζήβα, Δ. *Τα Μνημεία και η Πόλη*, Αθήνα 1991. Στεφάνου, Ι. Χατζοπούλου, Α. Νικοηαίδου, Σ. *Αστική Ανάπλαση*, ΤΕΕ, Αθήνα, 1995.

Το δεύτερο σκέλος που αφορά επεμβάσεις για την προσαρμογή του κτιρίου στη νέα χρήση είναι δυσκολότερο ως προς το χειρισμό του. Στην κατηγορία αυτή εντάσσονται και επεμβάσεις για τη συμπλήρωση κατεστραμμένων στοιχείων του κτιρίου. Είναι γεγονός ότι, στο όνομα της εξυγίανσης και της προσαρμογής των κτιρίων σε νέες χρήσεις, έχουν συντελεστεί πολλές καταστροφές στον εσωτερικό κυρίως χώρο, διατηρούνται δηλαδή μόνο οι όψεις, με αποτέλεσμα να διαστρεβλώνεται η ιστορική διαστρωμάτωσή τους. Το βασικό λοιπόν ερώτημα που τίθεται είναι τι χαρακτήρα θα έπρεπε να έχουν οι επεμβάσεις αυτές, πόσο εκτεταμένες μπορεί να είναι και ποια μορφολογία θα ακολουθήσουν: εκείνη της μίμησης ή της σύγχρονης κατασκευής κατάλληλα ενταγμένης και σε αρμονία με την παλιά. Οι διαφορετικές αυτές προσεγγίσεις παίρνουν συχνά χαρακτήρα διαμάχης, στην οποία επικρατεί η άποψη ότι με τη μίμηση διατηρούμε τον παραδοσιακό χαρακτήρα, είτε πρόκειται για κτίριο, είτε για ιστορικό κέντρο. Το δίλημμα αυτό έχει τις ρίζες του στη 10ετία του 1960 και στον εκφυλισμό της μοντέρνας αρχιτεκτονικής, που οδήγησε σε ένα νέο ιστορισμό. Είναι όμως σήμερα έτσι τα πράγματα, ή μήπως η σύγχρονη αρχιτεκτονική σύνθεση έχει αλλιάξει κατεύθυνση; Μήπως το δίλημμα «ιστορισμός ή Μοντερνισμός» θα πρέπει να αντικατασταθεί από το δίλημμα «απομίμηση του παρελθόντος ή έκφραση της εποχής μας με αυτοπεποίθηση»;

Σημαντική βοήθεια στην αντιμετώπιση του διλήμματος αυτού αποτελεί η διερεύνηση της σχέσης ανάμεσα στην ιστορία και την αρχιτεκτονική⁹. Ο ρόλος δηλαδή που μπορεί να παίξει η αρχιτεκτονική στην αποκατάσταση και ο ρόλος που μπορεί να παίξει η ιστορία στη διαμόρφωση της αρχιτεκτονικής αυτής. Η ιστορία ως αποκωδικοποίηση της λογικής, της μορφής και του συντακτικού του κτιρίου, τα οποία θα αποτελέσουν και τις βασικές παραμέτρους στον αρχιτεκτονικό σχεδιασμό. Ο Umberto Eco στο βιβλίο του «Τέχνη και ομορφιά κατά το μεσαίωνα» (1986) αναφέρει ότι η φιλοσοφία της αισθητικής δεν πρέπει να γίνει μεταφυσική, αλλά να συσχετισθεί και να δοκιμασθεί μέσα από την πραγματικότητα και τη χρήση. Η αρχιτεκτονική στην αποκατάσταση πρέπει να είναι λειτουργική και ιστορικά κατάλληλη¹⁰.

Κάθε κτίριο έχει τη δική του εσωτερική δομή. Οποιαδήποτε αλλαγή γίνει σε αυτό για να προσαρμοσθεί στη νέα χρήση θα πρέπει να μην επηρεάζει την κατανόηση αυτής της δομής, ώστε να διατηρείται η ακεραιότητά του. Πολλές φορές ελάχιστες τροποποιήσεις μπορεί να ανατρέψουν την άρθρωση των χώρων. Κατά συνέπεια κάθε νέα προσθήκη στο κτίριο θα πρέπει να τη λάβει υπόψη και να τη σεβαστεί. Ο αρχιτέκτονας δηλαδή θα πρέπει, για να προτείνει μια άρτια λύση, να κατανοήσει την αρχική σύλληψη του κτιρίου. Υπάρχουν ποικίλες προσεγγίσεις και δυνατότητες. Οι απόψεις σε μεγάλο ποσοστό είναι υποκειμενικές. Δεν υπάρχουν απόλυτοι κανόνες και σίγουρες συνταγές. Η διαδικασία της αποκατάστασης ενέχει μια δυναμική και οι απόψεις μας αποτελούν μέρος μιας διαδικασίας ωρίμανσης. Τα κριτήρια που κάθε φορά θέτουμε θα βοηθήσουν στη συζήτηση και ανταλλαγή απόψεων με στόχο τη βελτίωση και ορθότερη προσέγγιση. Η αξιολόγηση και κριτική της ίδιας της δουλειάς μας, η αποδοχή κάποιων λαθών είναι καθοριστική στη βελτίωση. Είναι γεγονός ότι στο χώρο των αναστηλώσεων υπάρχει μεγάλο εύρος ιστορικών γνώσεων και σημαντική εμπειρία σε τεχνικά ζητήματα. Λείπει όμως ο διάλογος πάνω σε ζητήματα αισθητικής. Η συζήτηση για το ρόλο της σύγχρονης αρχιτεκτονικής ως εναλλακτική λύση σε αποκαταστάσεις μνημείων μόλις τώρα αρχίζει. Προβληματισμοί όπως «η αρχιτεκτονική θα πρέπει να εντάσσεται στο περιβάλλον» ή «η ανάγκη για μια ευαίσθητη προσέγγιση» πληθαίνουν και περιλαμβάνουν ως έννοιες νοήματα βαθύτερα από προσωπικές αρέσκειες και απαρέςκειες. Αποσκοπούν να εξασφαλίσουν μια ισορροπία ανάμεσα στο νέο και το παλιό, μια ποιότητα στη σχέση αυτή, είτε πρόκειται σε νέες κατασκευές ιστορικών κέντρων, είτε για επεμβάσεις στα ίδια τα μνημεία. Ερωτήσεις όπως «ποια είναι τα χαρακτηριστικά στη σχέση νέου – παλιού», «ποια θα πρέπει να είναι τα κοινά χαρακτηριστικά τους», «πώς γίνονται αντιληπτά τα χαρακτηριστικά αυτά», «ποιες θα πρέπει να είναι οι κατασκευαστικές λεπτομέρειες» θέτουν ζητήματα τα οποία μπορούν να βοηθήσουν στη σωστή και συνειδητή λήψη αποφάσεων¹¹.

Ένα άλλο σημαντικό ζήτημα είναι ποιες από τις μεταγενέστερες επεμβάσεις θα διατηρηθούν και ποιες θα απομακρυνθούν. Εάν θα πρέπει και πώς να συμπληρωθούν κατεστραμμένα τμήματα του κελύφους. Σύμφωνα με τους ισχύοντες χάρτες και διεθνείς συμβάσεις των αναστηλώσεων, οι συμπλη-

9. Strike, J. *Architecture in Conservation*, Routledge, London 1994.

10. Strike, J. *Architecture in Conservation*, Routledge, London 1994.

11. Strike, J. *Architecture in Conservation*, Routledge, London 1994.

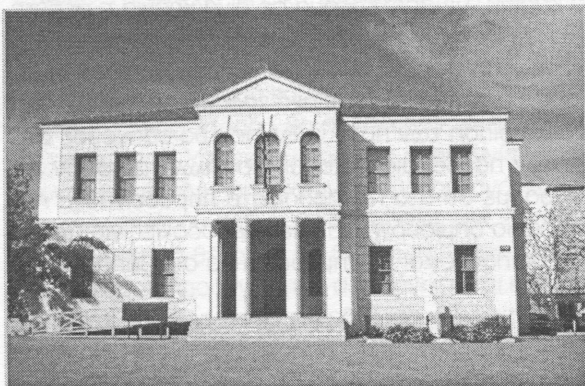
ρώσεις θα πρέπει να αποφεύγονται, καθώς η ανακατασκευή κατεστραμμένων τμημάτων θα προκαλέσει μελλήθοντα σύγχυση. Παρόλα αυτά, «οι στιλιστικές συμπληρώσεις» είναι μια άποψη που έχουν υιοθετήσει πολλοί μελετητές και έχει οδηγήσει σε μεγάλο αριθμό ανακατασκευών και στο παρελθόν και στο παρόν. Οι ανακατασκευές αυτές οδήγησαν σε έντονη κριτική συζήτηση πάνω στην απώλεια της υλικής μαρτυρίας και στη συνειδητοποίηση της «αυθεντικής ύλης που χάνεται ως μαρτυρία»¹². Τα κτίρια αυτά, ή οι προσθήκες δεν έχουν ιστορία και δεν προσθέτουν τίποτα στον αρχιτεκτονικό διάλογο. Υπάρχουν όμως περιπτώσεις που η συμπλήρωση μπορεί να εξετασθεί για την αποκατάσταση της συνοχής της αρχιτεκτονικής του κτιρίου και την κατανόησή του. Εάν η συμπλήρωση θα πρέπει να είναι ανακατασκευή της αρχικής μορφής ή όχι εξαρτάται από την κάθε περίπτωση. Οι αποφάσεις αυτές βασίζονται, εκτός από την ιστορική τεκμηρίωση του κτιρίου και σε αισθητικά ζητήματα. Πώς θα είναι η συμπλήρωση; Ανακατασκευή με τα ίδια υλικά και κατασκευαστικές λεπτομέρειες ή νέα κατασκευή με αναλογίες, κ.τ.λ. Κάθε περίπτωση είναι ιδιαίτερη και θα πρέπει να αντιμετωπίζεται ως τέτοια. Σε όλες όμως είναι απαραίτητος ο οπτικός διαχωρισμός του νέου από το αυθεντικό.

Οι εργασίες που έγιναν σε μεγάλο αριθμό διατηρητέων κτιρίων στη Βέροια έχουν ποικίλες προσεγγίσεις. Διακρίνουμε περιπτώσεις όπου επισκευάζεται ο υφιστάμενος ξυλόπηκτος σκελετός στην ίδια λογική με τον υφιστάμενο, περιπτώσεις όπου ενισχύεται με σενάζ από οπλισμένο σκυρόδεμα ή εσωτερικούς μανδύες για την ενίσχυση των φερουσών λιθοδομών, έως τις ακραίες περιπτώσεις κατά τις οποίες κατασκευάζεται εσωτερικά αυτόνομος σκελετός από οπλισμένο σκυρόδεμα και οι περιμετρικές τοιχοποιίες λειτουργούν ως περίβλημα. Στην τελευταία περίπτωση δεν υπάρχει συχνά ανταπόκριση στις όψεις και στο εσωτερικό του κτιρίου και η εσωτερική δομή του χάνεται ή είναι πηλαστή. Στις επεμβάσεις διαπιστώνεται επίσης η εκτεταμένη χρήση τσιμέντου στα αρμολογήματα και στις ανακτήσεις λιθοδομών, σε βάρος της αισθητικής του συνόλου. Κουφώματα, δάπεδα, επιχρίσματα αντικαθίστανται συνήθως στο σύνολό τους με νέα. Διαπιστώνεται δηλαδή γενικότερα ότι οι επεμβάσεις υπερβαίνουν τις απαιτούμενες, σε βάρος της αυθεντικότητας του κτιρίου, με αποτέλεσμα σε λίγα χρόνια η μελέτη σε βάθος της παραδοσιακής αρχιτεκτονική της πόλης, και μέσα από αυτή της ιστορίας της, να αποτελέσει εξαιρετικά δύσκολο έργο. Ως προς τις προσθήκες νέων κατασκευών, διαπιστώνεται μια τάση μίμησης της μορφής παραδοσιακών προτύπων, η οποία όμως έχει ένα επιφανειακό χαρακτήρα, απουσιάζει δηλαδή η σε βάθος ανάλυση, κατανόηση και αποκωδικοποίηση των προτύπων, που θα οδηγούσε στο σχεδιασμό νέων κατασκευών, αρμονικά δεμένων με τον παραδοσιακό χαρακτήρα των περιοχών και των διατηρητέων κτιρίων. Οφείλουμε όμως να αναφέρουμε ότι στα πιο πρόσφατα παραδείγματα παρατηρείται βελτίωση στον τρόπο των επεμβάσεων, η οποία δημιουργεί κάποιες προσδοκίες για άρτιες επεμβάσεις στο μέλλον. Εκτιμούμε ότι η αναζήτηση ο διάλογος και η ενημέρωση θα συμβάλλουν καθοριστικά προς την κατεύθυνση αυτή.

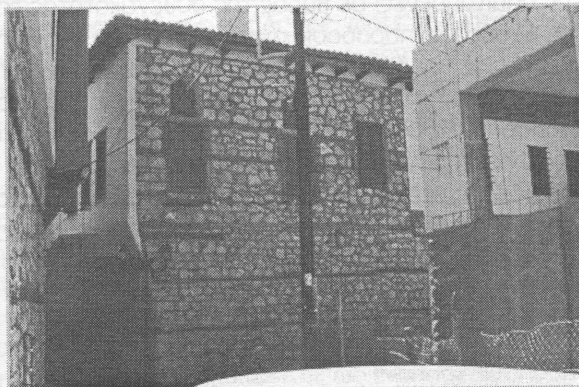
12. Αστρεϊνίδου, Π., ό.π., σ. 119.

Παραθέτουμε παρακάτω κατάλογο με τα επώνυμα διατηρητέα κτίρια, με το φορέα που εκτέλεσε τις εργασίες και τη χρήση που δόθηκε.

1. **Δικαστικό μέγαρο:** Κτίσθηκε τα τελευταία χρόνια της οθωμανικής κυριαρχίας ως Διοικητήριο της πόλης. Φιλοξενεί τα δικαστήρια της πόλης (Δήμος Βέροιας). (εικ. 1)
2. **Αρχοντικό Σαράφογλου του 18ου αιώνα, στην περιοχή της Κυριώτισσας.** Προβλέπεται να φιλοξενήσει το Λαογραφικό Μουσείο, (Δήμος Βέροιας). (εικ. 2)
3. **Αρχοντικό Τσαρτσάνη του 18ου αιώνα στην Εβραϊκή συνοικία.** Λειτουργεί ως «Αίθριο πολιτισμού» με την ονομασία Όθλιανος (Δήμος Βέροιας). (εικ. 3, 4, 5, 6)
4. **Αρχοντικό Μπέκα του 18ου αιώνα στην Εβραϊκή συνοικία.** Φιλοξενεί το Ινστιτούτο Παραδοσιακής Βαλκανικής Αρχιτεκτονικής (Δήμος Βέροιας). (εικ. 5, 6, 7, 8, 9)
5. **Αρχοντικό Μπόζογλου (κτίριο Βλάχων), των αρχών του 19ου αιώνα στην Εβραϊκή συνοικία.** Φιλοξενεί το Κέντρο Τουριστικής Προβολής, Ενημέρωσης και Λαογραφίας (Δήμος Βέροιας). (εικ. 10, 11)
6. **Αρχοντικό Αναστασίου στην Εβραϊκή συνοικία.** Προβλέπεται να λειτουργήσει ως Ιστορικό Αρχείο Βέροιας (Δήμος Βέροιας). (εικ. 12)
7. **Συναγωγή** (εικ. 13)
8. **Γυμνάσιο Ρακτιβάν, κτίσθηκε το 1906 από την ελληνική κοινότητα, επί της οδού Μητροπόλεως.** Φιλοξενεί το Δημαρχείο της πόλης (Δήμος Βέροιας). (εικ. 14, 15)
9. **Οικία Βλάχογιάννη των αρχών του 20ου αιώνα, επί της οδού Ανοιξεως.** Προβλέπεται να φιλοξενήσει Μουσείο Μακεδονικού Αγώνα (Ιερά Μητρόπολη Βεροίας και Ναούσης). (εικ. 16)
10. **Αλευρόμυλος Μάρκου, κτίσθηκε 1911, επί της οδού Θωμαΐδου.** Λειτουργεί ως Βυζαντινό Μουσείο της πόλης (Υπουργείο Πολιτισμού). (εικ. 17, 18)



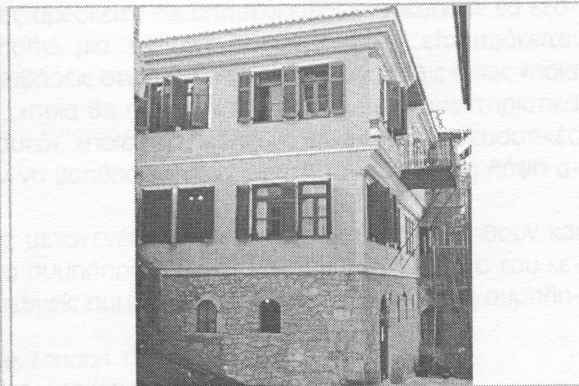
1. Δικαστικό Μέγαρο



2. Αρχοντικό Σαράφογλου (Λαογραφικό Μουσείο), μετά τις εργασίες αποκατάστασης.



3. Αρχοντικό Τσαρτσάνη (Όθλιανος), πριν από τις εργασίες αποκατάστασης.



4. Αρχοντικό Τσαρτσάνη (Όθλιανος), μετά τις εργασίες αποκατάστασης.



5. Αρχοντικό Τσαρτσάνη (Όλγανος), στο κέντρο. Διακρίνονται αριστερά το κτίριο Μπέκα και δεξιά το κτίριο Αναστασίου. Το σύνολο, όπως διατηρούνταν πριν από τις επεμβάσεις αποκατάστασης και αλλαγής χρήσης.



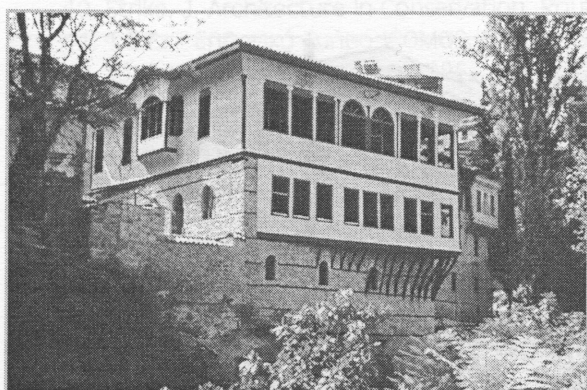
6. Αρχοντικό Τσαρτσάνη (Όλγανος), στο κέντρο και κτίριο Μπέκα αριστερά, μετά τις εργασίες αποκατάστασης. Δεξιά το κτίριο Αναστασίου.



7. Αρχοντικό Τσαρτσάνη (Όλγανος), μετά τις εργασίες αποκατάστασης.



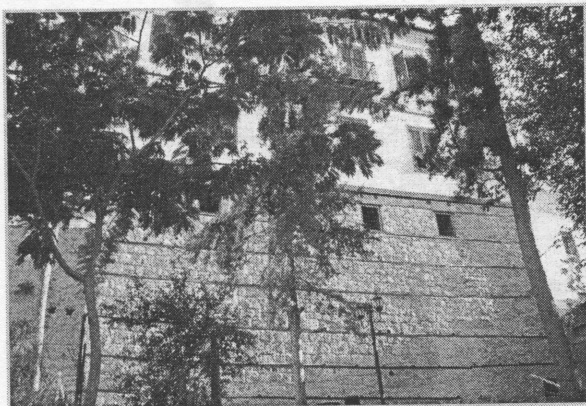
8. Αρχοντικό Μπέκα, μετά τις εργασίες αποκατάστασης και μετατροπής του στο Ινστιτούτο Βαλκανικής Παραδοσιακής Αρχιτεκτονικής.



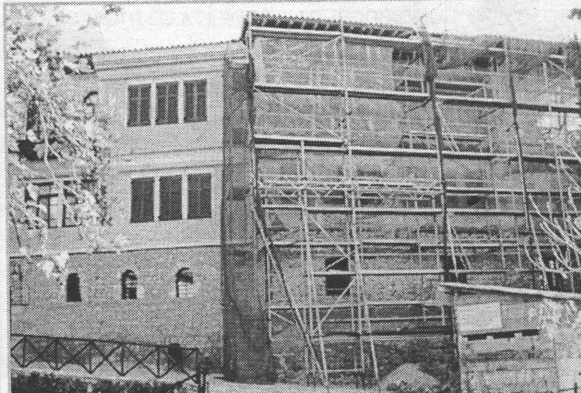
9. Αρχοντικό Μπέκα, μετά τις εργασίες αποκατάστασης.



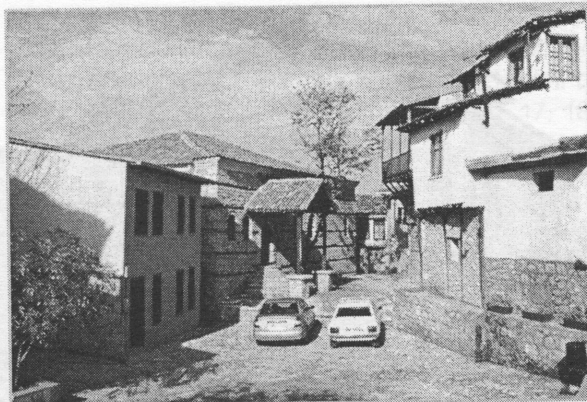
10. Αρχοντικό Μπόζογλου (Κέντρο Τουριστικής Προβολής), κατά τη διάρκεια των εργασιών αποκατάστασης. (φωτο. Κ. Ανδρεάδου).



11. Αρχοντικό Μπόζογλου (Κέντρο Τουριστικής Προβολής), μετά τις εργασίες αποκατάστασης. (φωτο. Κ. Ανδρεάδου).



12. Αρχοντικό Αναστασίου (Ιστορικό Αρχείο), κατά τη διάρκεια των εργασιών αποκατάστασης.



13. Η Συναγωγή, στο κέντρο, μετά τις εργασίες αποκατάστασης των όψεων.



14. Γυμνάσιο Ρακτιβάν (Δημαρχείο), κατά τη διάρκεια των εργασιών.



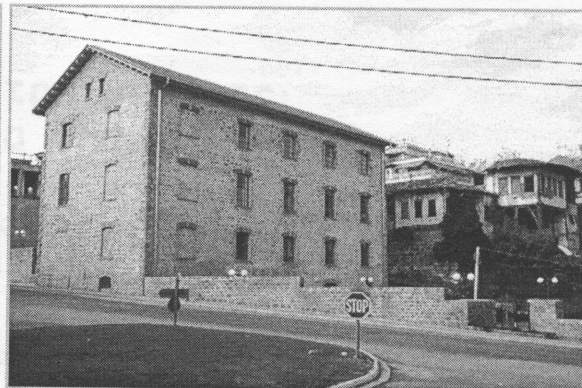
15. Γυμνάσιο Ρακτιβάν (Δημαρχείο), μετά τις εργασίες.



16. Οικία Βλάχογιάννη (Μουσείο Μακεδονικού Αγώνα), μετά τις εργασίες.



17. Υδρόμυλος Μάρκου (Βυζαντινό Μουσείο), πριν από τις εργασίες.



18. Υδρόμυλος Μάρκου (Βυζαντινό Μουσείο), μετά τις εργασίες.

Βιβλιογραφία:

1. Αστρεϊνίδου, Π. Θεωρίες της αναστήλωσης και συντήρηση - αποκατάσταση των μνημείων στην Ιταλία, στο Μνημείο και Περιβάλλον, Τ. 6, 2000, σ. 113-126.
2. Braudel, F. Γραμματική των Πολιτισμών (μετάφρ. Α. Αλεξάκη), Μορφωτικό Ίδρυμα Εθνικής Τραπέζης, Αθήνα, 2001.
3. Δ.Ε.ΤΟ.ΠΟ.Κ.Α. Δήμου Βέροιας, Προστασία και ανάπλαση της ιστορικής πόλης. Αρχιτεκτονικές και πολεοδομικές επεμβάσεις στο ιστορικό κέντρο της Βέροιας, Βέροια, 1990.
4. Δήμος Βέροιας, Η Βέροια των αιώνων αγκαλιάζει το μέλλον, Βέροια, 2001.
5. Ζήβα, Δ. Τα Μνημεία και η Πόλη, Αθήνα 1991.
6. Λάββα, Γ. Προστασία και διατήρηση μνημείων και συνόλων: Νόημα και ιδεολογία, και Η έννοια του μνημείου, στο "Προστασία Μνημείων και Συνόλων. Συλλογή κειμένων", Α.Π.Θ. Πολυτεχνική Σχολή - Τμήμα Αρχιτεκτόνων, Θεσσαλονίκη, 1977.
7. Πολεοδομική Μελέτη Επέκτασης - Αναθεώρησης Βέροιας, ΕΠΑ 1982-84.
8. Προβελέγγιου, Α. Μια ουσιώδης παρέμβαση, στο ΕΜΠ. Κέντρο Ερευνών και Μελετών Διεπιστημονικής Προσέγγισης και Ανάπτυξης, "Επιστήμες και Περιβάλλον στα τέλη του αιώνα. Προβλήματα και Προοπτικές", Εναλλακτικές Εκδόσεις/Οικολογική Σκέψη 9, Αθήνα 1994, σ. 88-89.
9. Στεφάνου, Ι. Χατζοπούλου, Α. Νικολαΐδου, Σ. Αστική Ανάπλαση, ΤΕΕ, Αθήνα, 1995.
10. Strike, J. Architecture in Conservation, Routledge, London 1994.
11. Τ.Ε.Ε. - Ελληνικό Τμήμα ICOMOS, Επεξεργασία Τροποποιήσεων στην Ελληνική Νομοθεσία Μνημείων. Σύμβαση Γρανάδας, Αθήνα 1995.