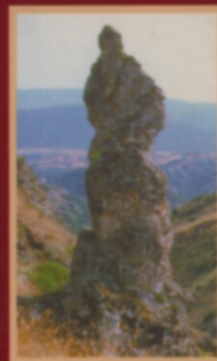
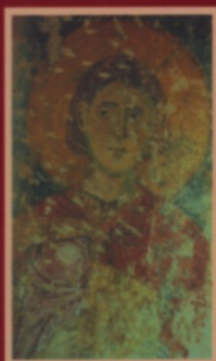


ΠΡΑΚΤΙΚΑ
ΠΑΝΣΕΡΒΙΩΤΙΚΟΥ ΣΥΝΕΔΡΙΟΥ

ΓΙΑ ΤΗΝ
ΑΝΑΠΤΥΞΗ
ΤΗΣ ΠΕΡΙΟΧΗΣ



6 - 7 - 8 ΟΚΤΩΒΡΙΟΥ 1995

ΣΕΡΒΙΑ

ΠΑΝΣΕΡΒΙΩΤΙΚΟ ΣΥΝΕΔΡΙΟ

ΓΙΑ ΤΗΝ ΑΝΑΠΤΥΞΗ ΤΗΣ ΠΕΡΙΟΧΗΣ

ΕΙΣΗΓΗΤΡΙΑ: ΘΕΟΛΟΓΙΔΟΥ ΚΛΕΟΠΑΤΡΑ

Αρχιτέκτων - Αναστηλωτής, ΜΑ

11η Εφορεία Βυζαντινών Αρχαιοτήτων, ΥΠ.ΠΟ.

ΘΕΜΑ: Μνημείο - Πολιτισμός - Ανάπτυξη: Το παράδειγμα των Σερβίων

Το μνημείο είναι φορέας και σύμβολο πράξεων. Μπορεί να είναι σύμβολο θρησκευτικής πίστης ή εθνικού αισθήματος, μπορεί να είναι φορέας και σύμβολο ιστορικών γεγονότων, μπορεί να είναι νοσταλγικό υπόλειμμα μιας εποχής, έκφραση τοπικού χαρακτήρα ή και ουσιαστικό στοιχείο του τοπίου με την έννοια του φυσικού ή δομημένου περιβάλλοντος. Ακόμα είναι μάρτυρας πολιτισμικής, οικονομικής και τεχνολογικής ανάπτυξης. Για παράδειγμα σε περιόδους ακμής και οικονομικής άνθησης τα μνημεία ξεχωρίζουν για την ποιότητα στην κατασκευή και την αρχιτεκτονική σύνθεση. Ακόμα, η συστηματική μελέτη τους μπορεί να φέρει στο φως σημαντικές πληροφορίες για υλικά και κατασκευαστικές λεπτομέρειες, πληροφορίες που συνήθως δεν συναντώνται σε κείμενα. Ένα μνημείο χαρακτηρίζεται λοιπόν από την πρωτοτυπία, τη γνησιότητα, το χρόνο, την ποιότητα και το συμβολισμό.

Το μνημείο ως φορέας και σύμβολο πράξεων διατηρεί ζωντανή τη μνήμη και την επαφή του ανθρώπου με την ιστορία. Σε μια εποχή που σημαντικές αλλαγές συντελούνται στον κοινωνικό ιστό με ταχύτατο ρυθμό και η ελεγχόμενη μετάδοση της πληροφορίας με τα σύγχρονα μέσα επικοινωνίας γίνεται σε ελάχιστο χρόνο, ο κίνδυνος για την απώλεια της ατομικής και της εθνικής ταυτότητας, την απώλεια της συλλογικής μνήμης, την πολιτισμική ισοπέδωση και την ομοιομορφία του χώρου είναι ορατός. Μοναδική ελπίδα η γνώση της ιστορίας και της καταγωγής. Μέσα από τη γνώση αυτή, καθώς και μέσα από τη βελτίωση και αναβάθμιση του περιβάλλοντος, ο άνθρωπος συνειδητοποιείται, δίνει νόημα στο βίο του, ωριμάζει και αποτελεί ο ίδιος εγγύηση για την

ανάπτυξη, την ποιότητα της καθημερινής ζωής και τον πολιτισμό του τόπου του. Ανάπτυξη η οποία δεν ταυτίζεται με την οικονομική μεγέθυνση, δεν απορρέει δηλαδή πλέον μόνο “από την ορθολογική αξιοποίηση των φυσικών πόρων, του κεφαλαίου και της εργασίας, αλλά από την ολοκλήρωση των δυνατοτήτων της φυσικής και κοινωνικοοικονομικής πραγματικότητας και δεν μπορεί να υπάρξει παρά μόνο σε πλήρη αρμονία με τον άνθρωπο, τους πολιτισμούς του και το φυσικό του περιβάλλον”. (Δ. Ρόκος, 1994, σ.).

Ανάπτυξη η οποία συνδέεται με την αειφορία, όρος ο οποίος επίσημα καθιερώθηκε με το 5ο Κοινοτικό Πρόγραμμα για το Περιβάλλον και στοχεύει στην εκμετάλλευση των πόρων του πλανήτη από τη δική μας γενιά, χωρίς να υποθηκεύσουμε το μέλλον των παιδιών μας. Στόχος μας λοιπόν είναι να προστατεύσουμε τα μνημεία, να διδαχθούμε, να ωφεληθούμε από αυτά και να τα διατηρήσουμε για τις επόμενες γενιές.

Αποτελεί λοιπόν υποχρέωση όλων, φορέων και πολιτών η γνώση, προστασία και ανάδειξη των μνημείων. Διαπιστώνεται ότι η μέχρι πρόσφατα αδιάφορη έως εχθρική στάση απέναντι στα μνημεία, αντικαθίσταται τα τελευταία χρόνια σε τμήματα της ελληνικής επικράτειας, από ένα υπερβολικό ζήλο ενασχόλησης με αυτά, διότι άρχισε να γίνεται αντιληπτό ότι η ανάδειξη της πολιτιστικής μας κληρονομιάς συναρτάται με την τουριστική ανάπτυξη. Αντιληφθήκαμε δηλαδή ότι για να μπορέσουμε να διατηρήσουμε τα έσοδά μας από τον τουρισμό - το 7,4% του Ακαθάριστου Εθνικού Προϊόντος σήμερα - και ενδεχομένως να τα αυξήσουμε, θα πρέπει να αναφερθούμε σε ποιότητα και πολιτισμό. Το γεγονός είναι σωστό και θα πρέπει να το λάβουμε σοβαρά υπόψη, αρκεί να μην έλθει σε αντίθεση με την ποιότητα των επεμβάσεων και τους κανόνες αναστήλωσης, τους οποίους οφείλουμε να τηρήσουμε και να σεβασθούμε, διότι οι βλάβες που μπορεί να προκληθούν από πρόχειρες επεμβάσεις θα είναι ανεπανόρθωτες.

Είναι γεγονός ότι και σε επίπεδο θεσμικό και σε επίπεδο οικονομικών παροχών, λίγα πράγματα έχουν γίνει μέχρι σήμερα για τη διάσωση των μνημείων από την ελληνική πολιτεία, με αποτέλεσμα μεγάλος αριθμός μνημείων και συνόλων να έχουν καταστραφεί ή να κινδυνεύουν με κατάρρευση. Μέχρι όμως την τελική αποκατάσταση και ανάδειξη, υπάρχουν άμεσα μέτρα που μπορούν να ληφθούν για να αναχαιτισθεί η φθορά, ώστε να υπάρξει χρόνος να μελετηθούν επαρκώς τα προβλήματα και τα μνημεία να επισκευασθούν με όλους τους κανόνες και προδιαγραφές που επιβάλλει η ιδιαιτερότητά τους.

Απαραίτητη προϋπόθεση για τα παραπάνω αποτελεί η ενημέρωση φορέων και πολιτών με τη βοήθεια των μέσων ενημέρωσης και με συμμετοχικές διαδικασίες, ώστε να δημιουργηθεί εκείνο το ευνοϊκό περιβάλλον που απαιτεί η διατήρηση της πολιτισμικής μας κληρονομιάς. Η συμμετοχή φορέων και πολιτών είναι καθοριστική, απαιτεί όμως περαιτέρω γνώση του προβλήματος από τους ανθρώπους που θα ασχοληθούν με το θέμα, θα πρέπει δηλαδή να

βρούμε τρόπους με τους οποίους θα ενισχύσουμε την κατάρτιση και επιμόρφωσή τους. Στη σύμβαση για την προστασία της Αρχιτεκτονικής μας Κληρονομιάς που υπογράφηκε τον Οκτώβριο του 1985 στη Γρανάδα από τους αρμόδιους υπουργούς των κρατών μελών του Συμβουλίου της Ευρώπης αναφέρεται : "Η προστασία της πολιτιστικής μας κληρονομιάς ξεφεύγει πια από την απομόνωση και τη μουσειακή διατήρηση και εντάσσεται στις επί μέρους πολιτικές για την οικονομική, κοινωνική και πολιτιστική ανάπτυξη, θεωρούμενη όχι πια σαν ανασχετικός παράγοντας, αλλά ως μέσο βελτίωσης του περιβάλλοντος του ανθρώπου. Αυτή είναι η αρχή της ολοκληρωμένης προστασίας ... Ο σύγχρονος άνθρωπος δεν είναι πλέον ο παθητικός αποδέκτης των όποιων περιορισμών συνεπάγεται η διατήρηση ενός μνημείου, αλλά ο ενεργητικός μέτοχος, ο οποίος έχει δικαίωμα στη συμμετοχή και την πληροφόρηση".

"Ειδικότερα το άρθρο 14, παρ. 1 της Συνθήκης της Γρανάδας επισημαίνει ότι κάθε συμβαλλόμενος υποχρεώνεται να εγκαταστήσει στα διάφορα στάδια των διαδικασιών λήψης απόφασης, μηχανισμούς πληροφόρησης, συμβουλών και συνεργασίας ανάμεσα στο κράτος, την Τοπική Αυτοδιοίκηση, τα πολιτιστικά ιδρύματα, τα σωματεία και το κοινό ... αποτελεί επείγον θέμα η συμμετοχή των πολιτών, ως προϋπόθεση για την απρόσκοπτη εφαρμογή των σχεδίων ... αν δεν υπάρχει η κατάλληλη πληροφόρηση των πολιτών σε θέματα προστασίας του πολιτιστικού φυσικού και αστικού περιβάλλοντος η συμμετοχή τους δύσκολα μπορεί να είναι θετική". (ΤΕΕ - Ελληνικό Τμήμα ICOMOS. Επεξεργασία Τροποποιήσεων στην Ελληνική Νομοθεσία Μνημείων, Σύμβαση Γρανάδας, Αθήνα 1995).

Ο θεσμός των Προγραμματικών Συμβάσεων βοηθά προς την κατεύθυνση αυτή, δεδομένου ότι εμπλέκει ενεργά στο αντικείμενο της προστασίας την Τοπική Αυτοδιοίκηση, η οποία μέσα από τη συνεργασία με τους αρμόδιους φορείς του ΥΠ.ΠΟ. μπορεί να αποκτήσει γνώση και εμπειρία του αντικειμένου. Οι Προγραμματικές Συμβάσεις αποτελούν θεσμό της τελευταίας 10ετίας περίπου και επομένως μπορούμε να πούμε ότι υπάρχει αρκετή εμπειρία στο θέμα. Λίγες πηγαίνουν πολύ καλά, ενώ πολλές παρουσιάζουν αρκετά προβλήματα δυσλειτουργίας και αναποτελεσματικότητας. Καθοριστικό ρόλο σε αυτό παίζει ο εκάστοτε Δήμος ή Φορέας με τον οποίο συνάπτεται η Σύμβαση, χωρίς βέβαια να αποτελεί και το μοναδικό υπαίτιο στα προβλήματα που παρουσιάζονται.

Απαιτείται πολύ δουλειά και υπομονή και κυρίως αλλαγή νοοτροπίας. Οι άνθρωποι που θα πλαισιώνουν τη Σύμβαση και θα δουλέψουν γι' αυτή θα πρέπει να έχουν εμπειρία στο αντικείμενο ή τουλάχιστον ενδιαφέρον και αγάπη για να το κατακτήσουν και σεμνότητα για να αποδεχθούν την απειρία και γιατί όχι την άγνοιά τους. Σημαντικό ρόλο παίζει επίσης η σύνθεση της Επιτροπής, της οποίας ο ρόλος είναι συνήθως επιλεκτικός και ελεγκτικός, θα πρέπει δηλαδή να σχεδιάσει και να προγραμματίσει το έργο της Προγραμμα-

τικής, να παρακολουθήσει την πορεία του και να επέμβει διορθωτικά όταν απαιτείται. Εγγύηση για την αποτελεσματικότητα και την καλή λειτουργία της Προγραμματικής αποτελεί η καλή συνεργασία και το κλίμα εμπιστοσύνης ανάμεσα στην Τοπική Αυτοδιοίκηση και τις αρμόδιες Εφορείες Αρχαιοτήτων. Τέλος προϋπόθεση για την επιτυχή πορεία τους είναι η προσήλωση όλων των συμβαλλόμενων στους στόχους που τέθηκαν, μακριά από μικροκομματικές σκοπιμότητες, τοπικιστικές εξάρσεις ή προσωπικά συμφέροντα και η χρηματοδότηση σύμφωνα με το χρονοδιάγραμμα εκτέλεσης των έργων.

Ελπίζουμε ότι η προγραμματική σύμβαση που υπογράφηκε με τους Δήμους Σερβίων, Βελβενδού, Αιανής, ΤΑΠΑ και ΥΠΠΟ θα αποφύγει τα λάθη άλλων συμβάσεων και θα προχωρήσει υλοποιώντας το πρόγραμμά της.

Η πόλη των Σερβίων βρίσκεται στον άξονα που συνδέει οδικά την Αθήνα μέσω Λάρισας με τη Δυτική Μακεδονία. Θέση στρατηγική, φυσικό οχυρό, αναγνωρισμένη από τους αρχαίους χρόνους, στην οποία οφείλει την ακμή αλλά και τα δεινά της. Βρίσκεται ακόμα στην κοιλάδα του μέσου Αλιάκμονα που διαθέτει σειρά σημαντικών μνημείων.

Ένας χώρος με κύριο χαρακτηριστικό την ιστορική συνέχεια, με περιόδους ακμής και παρακμής. Επιβλητική παρουσία το κάστρο των Σερβίων με τα τείχη και τους πύργους του και τους βυζαντινούς ναούς, που μαρτυρεί το σημαντικό βυζαντινό παρελθόν της πόλης, χωρίς όμως να παραγνωρίσουμε και την ίδια την πόλη, η οποία αναπτύχθηκε την εποχή της Τουρκοκρατίας. Δυστυχώς από την τελευταία ελάχιστα ίχνη σώζονται σήμερα, όπως ο ναός της Αγ. Άννας, εξαιτίας βομβαρδισμών και κυρίως της πυρπόλησής της κατά τη γερμανοϊταλική κατοχή.

Το έργο για την προστασία και ανάδειξη των μνημείων της και μέσα από αυτά της ιστορίας της είναι μεγάλο και δύσκολο. Η προστασία και ανάδειξη του κάστρου και μόνο είναι ένα τεράστιο και μακρόχρονο έργο που απαιτεί συστηματική ομαδική και διεπιστημονική προσέγγιση. Απαιτεί σχεδιασμό και ολοκληρωμένες μελέτες, οι οποίες θα αναλύσουν σε βάθος τα προβλήματα και θα μπορέσουν να χρηματοδοτηθούν. Μελέτες που θα δώσουν λύσεις με μακρόπνοο χαρακτήρα και όχι μελέτες για να εξασφαλίσουν και μόνο την άδεια εκτέλεσης εργασιών. Τέλος μελέτες στα πλαίσια μιας ολοκληρωμένης προστασίας, όπως ορίζεται στη Σύμβαση της Γρανάδας, οι οποίες δηλαδή θα έχουν ως στόχους την προστασία των μνημείων και αρχιτεκτονικών συνόλων και την ένταξή τους στη ζωή της σύγχρονης κοινωνίας, μέσα από μία σειρά μέτρων και ενεργειών.

Ακούγοντάς τα βέβαια κανείς όλα αυτά τρομάζει, σκεπτόμενος ότι σύμφωνα με τα λεγόμενα, δεν θα πρέπει τα επόμενα 20 χρόνια να κάνουμε τίποτα άλλο παρά μόνο μελέτες, λαμβάνοντας υπόψη και τους ρυθμούς της ελληνικής κοινωνίας, καθώς επίσης ότι όλα τα χρήματα θα δοθούν για μελέτες και δεν θα υπάρχει σημαντικό υπόλοιπο για τα ίδια τα έργα. Θα γίνουμε λοιπόν πιο σα-

φείς εξετάζοντας την περίπτωση του κάστρου των Σερβίων.

Το κάστρο των Σερβίων σώζει σε μεγάλο ύψος ή και σε όλο το ύψος τμήματα από πολλούς πύργους και από τα μεταπύργιά τους. Σώζει επίσης και σε αρκετά καλή κατάσταση θα λέγαμε, σημαντικό αριθμό βυζαντινών ναών, με όλες βέβαια τις αλλοιώσεις που έχουν υποστεί από τις κατά καιρούς επεμβάσεις στη μακραιώνη ιστορία τους. Σώζει ακόμα κάτω από το έδαφος του τα ίχνη από τα κτίσματα που υπήρχαν μέσα σε αυτό και καταστράφηκαν. Η διεύρυνση και συστηματική μελέτη όλων αυτών θα ανασυνθέσουν την ιστορία του. Επομένως το έργο είναι ιδιαίτερα σύνθετο και χρονοβόρο.

Περιλαμβάνει:

1. Πλήρη και λεπτομερή αποτύπωση του συνόλου.
2. Ανασκαφή σε όλη του την έκταση για να αποκαλυφθεί η εσωτερική δομή του. Ανασκαφή η οποία θα πρέπει να γίνει με όλους τους κανόνες και τις προδιαγραφές, για να μη χαθούν ευρήματα, από τα οποία μπορούμε να αποκομίσουμε σημαντικές πληροφορίες, χρησιμοποιώντας όπου είναι δυνατόν τα μέσα που παρέχει η σύγχρονη τεχνολογία (γεωφυσικές μεθόδους, γεωγραφικά συστήματα πληροφοριών [GIS], κ.λ.π.)
3. Άμεση συντήρηση των ανασκαφικών ευρημάτων που θα προκύπτουν κάθε φορά, για να μην καταστραφούν, δεδομένου ότι αλλάζουν οι περιβαλλοντικές συνθήκες, στις οποίες βρισκόντουσαν για αιώνες.
4. Αναστήλωση - αποκατάσταση των τμημάτων της οχύρωσης που σώζουν τμήματα της ανωδομής τους και των ναών. Εργασία επίσης ιδιαίτερα σύνθετη και ως προς το τεχνικό μέρος, όπου θα απαιτηθεί συνεργασία διαφόρων ειδικοτήτων, αλλά και ως προς την τελική εικόνα που θα παρουσιάζουν μετά την περαίωση των εργασιών, δεδομένου ότι θα απαιτηθούν ανακτήσεις και συμπληρώσεις που θα πρέπει να γίνουν και για την ευστάθειά τους, αλλά και για λόγους διδακτικούς.
5. Ανάδειξη της ιστορικότητας και της ταυτότητας του χώρου και αισθητική αναβάθμισή του, ώστε να ενταχθεί στη σύγχρονη ζωή της πόλης, ως πόλος πολιτισμού και αναψυχής, αλλά και ικανός να προσελκύσει επισκέπτες και περιηγητές. Η ανάδειξη θα γίνει με τις κατάλληλες διαμορφώσεις, για διαδρομές στο χώρο και στο χρόνο, όπου θα υπάρχουν επεξηγηματικές πινακίδες με κείμενα, σχέδια και φωτογραφίες για το κάθε τι που βλέπει ο επισκέπτης και για την ιστορία όλου του κόσμου. Τμήματα του χώρου θα μπορούν να δοθούν για ήπιες πολιτιστικές εκδηλώσεις, όπως συναυλίες, ομιλίες, θεατρικές παραστάσεις, κ.λ.π.

Τα παραπάνω αποτελούν μακροπρόθεσμο στόχο, δεν είναι δυνατό δηλαδή να ολοκληρωθούν σε σύντομο χρονικό διάστημα. Τι μπορεί να γίνει λοιπόν άμεσα και μέχρι να ολοκληρωθούν οι μελέτες και οι εργασίες.

Σε σύντομο χρονικό διάστημα μπορεί να γίνουν τα εξής :

Θα πρέπει να προηγηθούν ορισμένες αναστηλωτικές εργασίες είτε μόνιμου είτε προσωρινού χαρακτήρα, κατά περίπτωση, κυρίως στους πύργους οι οποίοι σημειώνεται ότι υπέστησαν καταστροφές από τους πρόσφατους σεισμούς και σε τμήματα των τειχών και για τη διάσωσή τους και την ασφάλεια των επισκεπτών. Μπορούν να ακολουθήσουν απλές και αντιστρεπτικές επεμβάσεις μέσα στο κάστρο, οι οποίες θα καταστήσουν το χώρο επισκέψιμο και ενδεχομένως κατάλληλο για ορισμένες ήπιες πολιτιστικές εκδηλώσεις. Οι επεμβάσεις αυτές μπορεί να είναι μονοπάτια, συνοδευόμενα με τον κατάλληλο φωτισμό, ώστε να καταστήσουν το χώρο εύκολα προσπελάσιμο και σε άμεση επικοινωνία με την πόλη. Φωτισμός με υπόγειο δίκτυο μπορεί να γίνει και σε τμήματα της οχύρωσης και των ναών, από τα σωζόμενα σε καλύτερη κατάσταση, ώστε να αναδειχθούν και να τονισθεί η επιβλητικότητα του χώρου.

Ο χώρος μέσα στο κάστρο μπορεί να καθαρίζεται κάθε τόσο από τα χόρτα. Πλάκες ή πέτρες σε χώμα, είτε ακόμα και χαλίκι, υλικά που εύκολα απομακρύνονται σε περίπτωση ανασκαφικών εργασιών, μπορούν να διευκολύνουν την κίνηση μέσα στο κάστρο σε συγκεκριμένη διαδρομή. Εγκαταστάσεις με λυόμενα στοιχεία, όπως ικριώματα για παράδειγμα, μπορούν να τοποθετηθούν για να σχηματίσουν κερκίδες ή κάποιες άλλες εγκαταστάσεις για πολιτιστικές εκδηλώσεις μέσα στο κάστρο. Αυτές οι ενέργειες αποτελούν το πλαίσιο μέσα στο οποίο μπορεί να κινηθεί κανείς, ώστε να καταστήσει το χώρο ζωντανό και επισκέψιμο σε σύντομο χρονικό διάστημα. Από τα έσοδα των εκδηλώσεων μπορεί να πετύχει κανείς ακόμα και μερική αυτοχρηματοδότηση του έργου.

Πώς μπορεί να προωθηθεί ακόμα παραπέρα η ευαισθητοποίηση και ενεργός συμμετοχή του κόσμου σε όλη την πορεία του έργου; Πέρα από την τακτική ενημέρωση με τη βοήθεια των μέσων μαζικής ενημέρωσης, μπορούν να γίνουν οργανωμένες επισκέψεις στους χώρους εργασίας. Ενημερωτικές πινακίδες μπορούν να τοποθετούνται σε όλα τα έργα, που να πληροφορούν για την πορεία και τους στόχους των εργασιών. Μπορεί ακόμα να εξετασθεί και η περίπτωση της εθελοντικής εργασίας, κατά τους θερινούς μήνες, από μαθητές μεγάλων τάξεων και καθηγητές, οι οποίοι έτσι και θα κατανοήσουν καλύτερα το σύνθετο αντικείμενο της προστασίας και μέσα από αυτή τη διαδικασία θα το αγαπήσουν και θα το θεωρήσουν δική τους υπόθεση.

Αξίζει να σημειώσουμε εδώ ότι σήμερα ήδη ξεκίνησαν οι εργασίες στο σημαντικότερο ίσως μνημείο της πόλης, στη Βασιλική των Κατηχουμένων. Έργο εξαιρετικά δύσκολο και σύνθετο, που συνδυάζει ανασκαφικές, αναστηλωτικές και εργασίες συντήρησης των τοιχογραφιών. Βασικός μοχλός ο Δήμος Σερβίων, ο οποίος κίνησε και όλη τη διαδικασία και για την εκπόνηση των απαραίτητων μελετών και για την εξασφάλιση των απαραίτητων κονδυλίων. Συνεπικουρος η 11η ΕΒΑ, η οποία έδωσε τις κατευθύνσεις για την εκπόνηση

των μελετών και επιβλέπει τις εργασίες. Ήδη οι ανασκαφικές εργασίες άρχισαν να μας δίνουν τα πρώτα ευρήματα, των οποίων η σύνθεση μπορεί να μας δώσει στο άμεσο μέλλον σημαντικά στοιχεία για το κτίριο και την ιστορία του.

Το κάστρο των Σερβίων, αλλά και τα υπόλοιπα, έστω και ελάχιστα μνημεία της πόλης, μπορούν να αναδειχθούν σε μια περιοχή εναλλακτικού τουρισμού και αναψυχής και να ενταχθούν σε μια διαδρομή - σύνδεση του μέσου με τον κάτω Αλιάκμονα. Διαδρομή που θα συνδυάζει την πολιτισμική διάσταση και μια ήπια μορφή τουρισμού, η οποία θα συνδέει τα μνημεία του μέσου Αλιάκμονα (Αιανή, Ζάβορδα, Τορνίκι) με αυτά του κάτω (Βεργίνα, Βέροια) και θα δίνει τη δυνατότητα της αρμονικής τους ένταξης στο φυσικό περιβάλλον (Πιέρια, ποτάμιο και λιμναίο σύστημα Αλιάκμονα).

Ο Οδυσσεάς Ελύτης στο "Τα Δημόσια και τα Ιδιωτικά" αναφέρει: "Ένα τοπίο δεν είναι πως το αντιλαμβάνονται μερικοί, κάποιο απλώς σύνολο γης, φυτών και υδάτων. Είναι η προβολή της ψυχής ενός λαού επάνω στην ύλη".

Έκδοση Δήμου Σεργίων

ΙΟΥΝΙΟΣ 1997

Επιμέλεια έκδοσης: **Τάσος Σαββίδης, Κοσμάς Σαββιωτίδης,
Μαρία Μπηλιάτη**

Διόρθωση κειμένων: **Κουρελή Αθανασία**

Φωτογραφίες: **Κοσμάς Σαββιωτίδης, Τάσος Σαββίδης**

Σελιδοποίηση: **“i+d” Φον Κοζάνι 37, 501 00 Κοζάνη**

Τηλ. (0461) 38417-35408 FAX: 22075

Εκτύπωση: **Π. Πετρίδης** - Θεσνίκη - Τηλ. (031) 517204